

PRODUCT INFORMATIE/PRODUCT INFORMATION

Productwijzigingen voorbehouden/Product modification reserved

AAN/UIT ON/OFF

• Door 1 maal kort op de knop te drukken en weer los te laten kan de Niteline worden aangezet. De Niteline heeft meerdere standen waartussen geschakeld kan worden.

Niteline 44-R

- kort drukken Low Steady aan
- kort drukken High Steady aan
- kort drukken Low Flash aan
- kort drukken High Pulse aan
- lang drukken uit (kan in iedere stand)

Als de verlichting uitgezet wordt, onthouden deze de stand waarin ze uitgezet zijn en wanneer de verlichting aangezet wordt zal de verlichting op deze stand weer aangaan.

• The Niteline light is switched on by briefly pressing the button. The Niteline has different modes between which can be switched.

Niteline 44-R

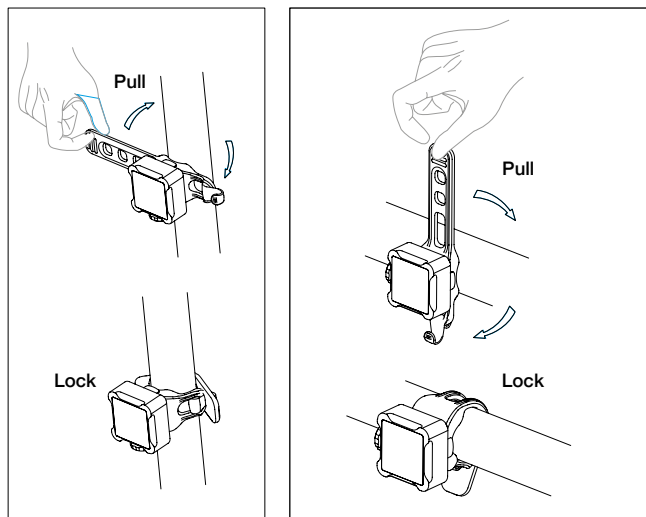
- Briefly press: Low Steady on
- Briefly press: High Steady on
- Briefly press: Low Flash on
- Briefly press: High Pulse
- long press: off (is possible in every mode)

When the lights are turned off they will remember the mode they were on last and turn back on at that mode.

MONTEREN MOUNTING

• Rek de rubberen band om de stuurstang (voorlicht) of zadelpen/achtertork (achterlicht) en maak het vast aan de S-klip, met de S-klip naar onder (voorlicht) of naar boven/zijwaarts (achterlicht). Stel de stuurbevestiging zo in dat de lamp op de grond gericht staat.

• Wrap the rubber strap around the handle bar (head light) or seatpost or seat stay (rear light) and fasten it to the S-clip, securing the light in a fixed position. Make sure the S-clip is facing down (head light) or up or sideways (rear light). Test the light to ensure that it is positioned at your desired angle. The light should be mounted so the light's beam is directed to the ground.



BATTERIJ INDICATOR BATTERY LOW INDICATOR

• Als de verlichting minder dan 20% batterij heeft zal een rood lampje gaan branden achter de glazen lens aan de andere kant van de USB oplaadpoort.

• When the light batteries are at 20% power or less, a red light indicator will illuminate, located behind the glass lense opposite of the USB charging port.

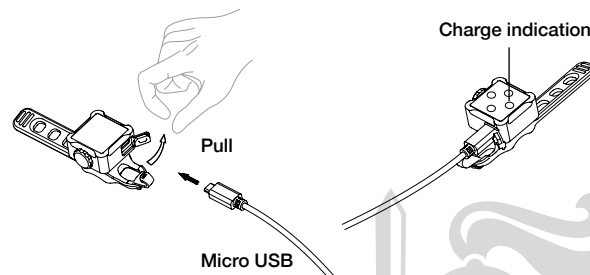
OPLADEN BATTERIJ CHARGING BATTERY

• Aan de onderkant van de verlichting, naast de S-klip, is de USB oplaad poort. Open de USB bedekking en stop de USB kabel in de oplaad poort. Verbind het grotere eind van de USB kabel aan een stroombron (Max. 5V) (niet inbegrepen). Druk de USB bedekking terug na gebruik.

Wanneer de lamp aan het opladen is kleurt de indicator achter de glazen lens aan de andere kant van de aan/uit knop groen. Wanneer de lamp volledig opgeladen is gaat de licht indicator uit.

• The lights have an USB charging port located at the bottom of the light next to the S-clip. To open the USB cover, pull open from the tab side. Insert the USB cable into the charging port. Connect larger end of USB cord to a power source like a computer or USB block (Max. 5V) (not included). Push and seal USB cover properly to ensure dirt and grime does not get into the charging port.

When the lamp is charging the indicator behind the glass lense onopposite side of the power button turns green. Once fully charged, the indicator light will turn off.



GARANTIE WARRANTY

• AXA garandeert de eerste koper een garantietermijn van 2 jaar na aankoopdatum. Schade door oneigenlijk gebruik, (zoals vallen van de lamp, onderdompelen in het water), is van de garantie uit gesloten.

AXA Nederland
Energistraat 2 - 3903 AV Veenendaal - Nederland
T: +31 318 536 220 - www.axabikesecurity.com

• AXA extends a 2-year limited warranty to the original user of the lights against defects in material and workmanship. Damage which is caused by improper use (dropping the light, immersion in water) shall be excluded from the warranty.

AXA Netherlands
Energistraat 2 - 3903 AV Veenendaal - Nederland
T: +31 318 536 220 - www.axabikesecurity.com